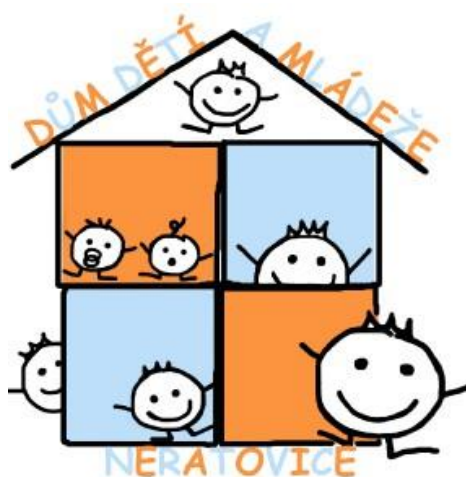


Dům dětí a mládeže Neratovice, Mládežnická 984, okres Mělník

Telefon 315 682 187, fax 315 682 187

e-mail. info@ddmneratovice.cz

www.dddmneratovice.cz



ŠKOLNÍ VZDĚLÁVACÍ PROGRAM

Zřizovatel: Město Neratovice, okres Mělník

Zpracovala: Miloslava Hainová

Platnost: od 1. září 2018

Úvod a charakteristika školního vzdělávacího programu

Zákon č. 561/2004 Sb., o předškolním, základním, středním, vyšším odborném a jiném vzdělávání (školský zákon), zadává školským zařízením, pro které není vydán rámcový vzdělávací program, povinnost vydat školní vzdělávací program (ŠVP), podle něho se uskutečňuje vzdělávání ve školském zařízení. ŠVP stanoví konkrétní cíle vzdělávání, délku, formy, obsah a časový plán vzdělávání, podmínky přijímání uchazečů, podmínky průběhu a ukončování vzdělávání, včetně podmínek pro vzdělávání žáků se speciálními vzdělávacími potřebami, popis materiálních, personálních a ekonomických podmínek a podmínek bezpečnosti práce a ochrany zdraví, za nichž se vzdělávání uskutečňuje.

ŠVP je vypracován v souladu školského zákona a vychází z vyhlášky č. 74/2005 Sb., o zájmovém vzdělávání, ve znění poslední změny vyhláškou č. 163/2018 Sb., s účinností dnem 1.9.2018 a dalších právních předpisů v platném znění a vnitřního a organizačního řádu DDM Neratovice. ŠVP je veřejný dokument.

Identifikační údaje

Název: Dům dětí a mládeže Neratovice, Mládežnická 984, okres Mělník

Adresa: Mládežnická 984, 277 11 Neratovice

Právní forma organizace: příspěvková organizace

IČO příspěvkové organizace: 49518968

IZO příspěvkové organizace: 600047857

Bankovní spojení: 461 525 379/0800

Zřizovatel: Město Neratovice, okres Mělník

Statutární orgán: Miloslava Hainová, ředitelka DDM

Kontakt: tel/fax 315 682 187

mobil 733 129 667

web: www.ddmneratovice.cz

e-mail: info@ddmneratovice.cz

datová schránka: neuxfwb

Charakteristika DDM

Dům dětí a mládeže (DDM) vznikl 1.9.1972. Od 1.1.1995 získal právní subjektivitu na základě zřizovací listiny Školského úřadu Mělník. DDM je zaměřeno na zájmové vzdělávání dětí, žáků, studentů, popřípadě jejich rodičů a dalších zájemců. Při zájmovém vzdělávání se řídí zákonem č. 561/2004 Sb., o předškolním, základním, středním, vyšším odborném a jiném vzdělávání (školský zákon), zákonem č. 563/2004 Sb., o pedagogických pracovnících, vyhláškou MŠMT č. 74/2005 Sb., o zájmovém vzdělávání a dalšími souvisejícími zákony, vyhláškami a metodickými pokyny a v souladu se zřizovací listinou.

Cílem DDM je poskytovat zájmové vzdělávání všem účastníkům bez diskriminace, smysluplné naplnění volného času, rozvíjení schopností a dovedností v různých oblastech zájmového vzdělávání, rozvíjení fyzického i duševního zdraví a tím se snažit předcházet rizikovému chování dětí a mládeže.

DDM realizuje a nabízí všechny formy zájmového vzdělávání dle vyhlášky MŠMT č. 74/2005 Sb., o zájmovém vzdělávání a dalších platných právních předpisech.

Při nabídce činností se DDM snaží respektovat tradice, nové trendy v zájmovém vzdělávání a společenskou poptávku.

Účastníky zájmového vzdělávání poskytovaného DDM jsou děti, žáci a studenti, pedagogičtí pracovníci, zákonní zástupci nezletilých účastníků, popřípadě další fyzické osoby.

DDM poskytuje zájmové vzdělávání nejen v budově DDM Neratovice, ale také na jiných místech dle smlouvy o pronájmu.

1. DDM Neratovice

- sál (taneční a pohybové činnosti, výstavy)
- 5 kluboven (z toho 3 odborné – počítačová, environmentální, hudební)
- 2 dílny (keramická, výtvarná)
- teraristika
- herna pro děti od 3 let věku
- areál – zahrada slouží ke spontánní činnosti

2. ZŠ 28. října Neratovice

- tělocvična (volejbal, atletika)

3. ZŠ Ing. M. Plesingera – Božinova

- tělocvična (karate)

4. SOŠ a SOU Neratovice

- tělocvična (sebeobrana)

5. TJ Neratovice

- (volejbal)

DDM spolupracuje se zřizovatelem Město Neratovice, Středočeským krajem, s rodiči nezletilých účastníků zájmového vzdělávání, TJ Neratovice, Asociace školních sportovních klubů, všemi MŠ, ZŠ a SŠ v okrese, KČT, STP, SDH.....

Výchovně vzdělávací činnost v zájmovém vzdělávání

Zájmové vzdělávání se uskutečňuje

- a) pravidelnou zájmovou, výchovnou, rekreační nebo vzdělávací činností včetně možnosti přípravy na vyučování,
- b) příležitostnou zájmovou, výchovnou, rekreační nebo vzdělávací činností včetně možnosti přípravy na vyučování,
- c) táborovou činností a další obdobnou činností,
- d) osvětovou činností včetně shromažďování a poskytování informací pro děti, žáky a studenty, popřípadě i další osoby, a činností vedoucích k prevenci rizikového chování a výchovou k dobrovolnictví,
- e) individuální práci, zejména vytvářením podmínek pro rozvoj nadání dětí, žáků a studentů,
- f) využitím otevřené nabídky spontánních činností,
- g) vzdělávacími programy navazujícími na rámcové vzdělávací programy škol.

DDM vykonává činnost ve dnech školního vyučování. Může vykonávat činnosti ve dnech, kdy neprobíhá školní vyučování, a to včetně školních prázdnin.

Zájmové vzdělávání se uskutečňuje formou pravidelné denní docházky, pravidelné docházky nebo nepravidelné a příležitostné docházky. Pravidelnou denní docházkou se rozumí přihlášení k zájmovému vzdělávání nejméně 4 dny v týdnu po dobu nejméně 5 po sobě jdoucích měsíců. Pravidelnou docházkou se rozumí přihlášení k zájmovému vzdělávání v rozsahu nejméně jedenkrát za 2 týdny po dobu nejméně 5 po sobě jdoucích měsíců, které

není pravidelnou denní docházkou. Nepravidelnou a příležitostnou docházkou se rozumí přihlášení k zájmovému vzdělávání v jiném rozsahu, než je uvedeno výše.

Zájmové vzdělávání začíná zpravidla od druhé poloviny měsíce září a končí v první polovině měsíce června. Vyučovací hodina pravidelné činnosti trvá od 45 minut do 120 minut a lze ji dělit nebo spojovat, řídí se rozvrhem, který se sestavuje na jeden školní rok.

Ředitelka stanoví nejvyšší počet účastníků na 1 pedagogického pracovníka s ohledem na druh vykonávané činnosti účastníků a jejich případné speciální vzdělávací potřeby, zejména s ohledem na jejich bezpečnost.

Pravidelná zájmová, výchovná, rekreační nebo vzdělávací činnosti včetně možnosti přípravy na vyučování

Nabídka zájmové, výchovné, rekreační nebo vzdělávací činnosti včetně možnosti přípravy na vyučování se vyhláší zpravidla poslední týden v srpnu. Do pravidelné zájmové činnosti patří zájmové útvary a kluby. Podmínkou této činnosti je pravidelnost během školního roku. Vedoucí zájmového útvaru má odpovědnost za přihlášené účastníky, vede deník zájmového útvaru s přehledem o docházce přítomných. Nabídka zájmových útvarů se přizpůsobuje poptávce veřejnosti, finančním a personálním podmínkám.

Příležitostná zájmová, výchovná, rekreační nebo vzdělávací činnost včetně možnosti přípravy na vyučování

Příležitostná zájmová, výchovná, rekreační nebo vzdělávací činnost včetně možnosti přípravy na vyučování se uskutečňuje od září do června, včetně sobot a nedělí, zahrnuje nabídku organizovaných příležitostných činností. Jedná se převážně o jednorázové akce, které DDM organizuje. Jedná se o akce pro veřejnost výlety, exkurze, krátkodobé kurzy, besedy, výstavy, kulturní a divadelní programy. Probíhají celoročně nepravidelně a jsou závislé na dobré propagaci, organizaci, důsledném vyhodnocení akcí a vedení dokumentace.

Táborová činnost a další obdobná činnost

Délka a časový plán táborů a soustředění se řídí dle předem stanovených podmínek a je vyhlášen s dostatečným předstihem. Táborová činnost se uskutečňuje v době školních prázdnin. Táborová činnost je přístupná všem dětem a mládeži bez ohledu na jejich organizovanost i místo bydliště.

Osvětová činnost včetně shromažďování a poskytování informací pro děti, žáky a studenty, popřípadě další osoby, a činností vedoucích k prevenci rizikového chování a výchovou k dobrovolnictví

Délka a časový plán osvětové činnosti se řídí dle předem stanovených podmínek a je vyhlášen s dostatečným předstihem (besedy...)

Individuální práce, zejména vytváření podmínek pro rozvoj nadání dětí, žáků a studentů

Délka a časový plán individuální činnosti je založen na konkrétní dohodě a kapacitě DDM. Probíhá také v rámci zájmového útvaru. Pro účastníky nadané a talentované se připravují specifické podmínky tak, aby mohli svůj talent rozvíjet a prohlubovat, případně je jim doporučeno, kde mohou svoje nadání a talent rozvíjet. Prezentace talentovaných účastníků na veřejnosti se děje pomocí soutěží a přehlídek.

Tyto aktivity DDM sám organizuje nebo nadaným účastníkům na nich zprostředkuje účast.

Otevřená nabídka spontánních činností

Otevřená nabídka spontánních činností se uskutečňuje od září do června denně, trvá po celý školní rok a závisí na dohodě a kapacitě DDM. V rámci této činnosti se využívá areál DDM (stolní tenis, dětská hřiště, pískoviště, lanové centrum, basketbalové hřiště), sál (stolní tenis, míčové hry), klubovna (společenské hry), chodba (fotbálek a interaktivní podlaha). Služba dne vykonává průběžně kontrolu činnosti.

Vzdělávací programy navazující na rámcové vzdělávací programy škol

Vzdělávací programy navazující na rámcové vzdělávací programy škol se uskutečňují během školního roku.

Organizace přehlídek a soutěží

Soutěže a přehlídky, které vyhlašuje MŠMT nebo Asociace školních sportovních klubů (AŠSK) se řídí dle jejich časových plánů a pravidel. Soutěže, které vyhlašuje DDM, jsou zařazeny do celoročního plánu DDM. Soutěže a přehlídky se řídí předem danými podmínkami, které jsou vyhlášeny s dostatečným předstihem.

Obsah zájmového vzdělávání

Obsah zájmového vzdělávání je v DDM rozdělen do 4 oblastí.

- a) **esteticko-výchovná:** akordeon, dívčí klub, flétna, kreativní kroužek, kytara, malířáček, piano, šití pro děti, šikovné ručičky, dramatický
- b) **tělovýchovně - sportovní:** atletika pro děti, cvičení rodičů s dětmi, cvičení s písničkou Broučci, cvičení s písničkou Berušky, tanečky, street dance, karate, sebeobrana, stolní tenis, trampolíny, volejbal, začni s badmintonem, zumba, pohyb pro radost
- c) **pracovně-technická a přírodovědná:** fotografický, keramika, mladí vynálezci, stavění z lega, vaření, teraristika, klub bylinkového bádání
- d) **společensko-vědní:** hrátky s řečí, šachy, klub her

Cíle zájmového vzdělávání

Cíle zájmového vzdělávání jsou plněny v souladu s prostorovými, personálními i finančními podmínkami. Jedná se především o:

- smysluplné naplnění volného času
- rozvíjení schopností a dovedností v různých oblastech zájmového vzdělávání
- vytvoření podmínek pro utváření zdravého životního stylu
- vedení dětí ke komunikaci
- rozvíjení fyzického, duševního i sociálního zdraví
- prevence rizikového chování

Metody práce v zájmovém vzdělávání

- **klasické:** vysvětlování, názorná ukázka, pozorování, instruktáž, napodobování, výklad, pochvala, povzbuzení, procvičení
- **aktivizační:** rozhovor, hra, soutěž, experiment, práce v týmu

Klíčové kompetence v zájmovém vzdělávání

Kompetence k učení

- samostatně pozoruje a experimentuje, získané výsledky porovnává, posuzuje a vyvozuje z nich závěry pro využití v budoucnosti
- získanou skutečnost uplatňuje v praktických situacích
- odhaduje své síly, učí se hodnotit svoje osobní pokroky i oceňovat výkony druhých

- osvojí si a bude dodržovat pravidla slušného chování

Kompetence k řešení problémů

- vnímá problémové situace, pochopí problém a naplánuje způsob jeho řešení
- získané vědomosti a dovednosti využívá k objevování různých variant řešení
- nenechá se odradit případným nezdarem
- sleduje vlastní pokrok při zdolávání problémů
- uvědomuje si zodpovědnost za svá rozhodnutí a výsledky svých činů zhodnotí

Kompetence komunikativní

- formuluje a vyjadřuje své myšlenky a názory
- dokáže vyjádřit vlastní pocity při jednotlivých prožitcích
- naslouchá druhým
- účinně se zapojuje do diskuze, obhajuje svůj názor a vhodně argumentuje

Kompetence sociální a personální

- umí účinně spolupracovat ve skupině
- projevuje citlivost a ohleduplnost k druhým
- rozpozná nevhodné chování
- uvědomuje si, že za své jednání odpovídá a nese důsledky
- v případě potřeby poskytne pomoc nebo o ni požádá
- oceňuje zkušenosti druhých lidí

Kompetence občanské, činnostní a pracovní

- odhaduje rizika svých nápadů
- dokáže se přizpůsobit daným okolnostem
- respektuje a oceňuje naše tradice a kulturní dědictví
- dbá na osobní zdraví a bezpečí svoje a druhých, chová se zodpovědně
- používá bezpečně a účinně materiály, nástroje a vybavení, dodržuje vymezená pravidla

Kompetence k naplňování volného času

- rozvíjí své zájmy a záliby, rozvíjí talent
- zvyšuje své zdravé sebevědomí

Esteticko-výchovná oblast

Výchovně vzdělávací cíle

- pohybová a hlasová průprava, smysl pro rytmus
- rozvíjení pozornosti, paměti a představivosti
- rozvíjení verbální komunikace
- hraní etud a hra s rekvizitou
- uchovávání lidových písní, tanců a zvyků
- pěstování kultivovaného vztahu k české národní kultuře
- výtvarné osvojování skutečnosti, využití různých výtvarných technik: malba, kresba, koláž, hry s barvou, dekorativní práce...
- dechová cvičení, hra na hudební nástroj, rytmická cvičení, hudební cvičení
- prezentace činnosti na veřejnosti
- dodržování pravidel společenského chování a upevňování hygienických návyků
- rozvíjení jemné motoriky
- rozvíjení manuální zručnosti, fantazie
- rozvíjení vztahu k umění

Klíčové kompetence

- k práci, k podnikavosti, porovnává získané výsledky a vyvozuje z nich závěry
- reaguje na hodnocení druhých a přijímá radu i kritiku
- k naplnění volného času
- k myšlení a uvažování
- naslouchá promluvám druhých lidí
- komunikativní
- k objevování
- chápe potřebu efektivně spolupracovat s druhými
- dodržuje stanovená pravidla
- respektuje názor ostatních lidí

Náplň činnosti zájmových kroužků

Akordeon

- seznámení s nástrojem
- prstoklad pravé a levé ruky
- základy hudební nauky
- hra písní podle společného výběru

Dívčí klub a kreativní kroužek

- poznání celé škály rukodělných a řemeslných technik
- utváření a rozvíjení základních manuálních zručností a vytváření pracovních dovedností a návyků
- rozvoji vlastní fantazie a estetického citění
- práce s pedigem – pletení, barvení
- decoupage
- tisk na textil
- tradice – vánoční a velikonoční aranžmá
- drobné techniky – qiling
- práce s textilem – sypaná batika, šablonový tisk, sítotisk
- výroba originálních šperků
- twist art – papírové kytičky
- korálkování
- plstění
- práce podle nových výtvarných metod
- drátování – práce s černým drátem i s měděným drátkem
- zvyšování technicko - manuálních dovedností a zručností se zapojením vlastní kreativity dětí

Flétna

- dechová cvičení
- hra na nástroj
- prstoklad pravé a levé ruky

- rytmická a hudební cvičení
- rozšiřování hudebního repertoáru
- hudební nauka

Kytara

- hra se zpěvem
- popis nástroje, správné držení, sezení
- ladění nástroje
- rytmus (valčíkový, pochodový...), vytleskávání a dýchání
- prstoklad levé ruky
- lidové i umělé písně

Malířáček s Miluškou

- světlo a stín, stínování
- symboly a realita v kresbě
- kresba podle postupně odkrývané představy
- zvětšování dle předlohy
- nauka o barvách

Piano

- prstoklad pravé a levé ruky
- seznámení s nástrojem
- hudební nauka
- základní etudy
- rytmická a hudební cvičení

Šití s dětmi

- základy ručního šití
- základní stehy, zadní, ozdobné
- základy strojového šití
- dekorace, prostírání, dětské hračky, polštářky...
- šití z plsti

Šikovné ručičky

- rozvíjení jemné motoriky, grafomotorické nácviky (správné držení tužky, uvolňování zápěstí)
- kresba (tužka, pastelka, suchý pastel...)
- malba (vodové a temperové barvy, tuše, prstové barvy, hlína)
- práce s různými materiály (papír, sklo keramická hlína, kůže, látka, vlna, dřevo, plast, přírodniny,...)
- tvorba trojrozměrných výrobků
- stříhání a lepení; trhání a mačkání
- sledování nových trendů v tomto oboru a jejich zkoušení

Dramatický kroužek

- rozvíjení osobnosti zábavnou formou
- rozvoj fantazie
- skupinová spolupráce
- rozvoj tvořivosti
- prohlubování emočního citění
- samostatnost a vytrvalost

Tělovýchovně-sportovní oblast

Výchovně vzdělávací cíle

- rozvíjení morálně volných vlastností a smyslu pro fair play
- rozvíjení pohybových schopností, obratnost, rychlost a postřeh
- seznámení se s pravidly a jejich dodržování
- zapojení strategického myšlení a zvládání herních situací
- účast na soutěžích a turnajích

Klíčové kompetence

- pracuje se sportovními pomůckami
- porovnává získané výsledky a vyvozuje z nich závěry

- reaguje na hodnocení druhých a přijímá radu i kritiku
- samostatně řeší problémy a používá logické postupy k jejich vyřešení
- nenechá se při řešení problémů odradit nezdarem
- naslouchá promluvám druhých lidí
- dodržuje správnou životosprávu
- vhodné vyplňování volného času přispívá k diskuzi v malé skupině i k debatě celého kolektivu
- chápe potřebu efektivně spolupracovat s druhými
- dodržuje stanovená pravidla
- respektuje názor ostatních lidí

Náplň činnosti zájmových kroužků

Atletika pro děti

- běhej, skákej, házej rád, atletem se můžeš stát
- atletické základy bez závodních ambicí

Cvičení rodičů s dětmi

- cvičení přizpůsobené věku dítěte
- básničky, říkadla, písničky
- skupinové cvičení
- aktivní trávení času rodičů s dětmi
- přináší dětem i rodičům radost ze společných zážitků
- děti se za pomoci rodičů protáhnou a rozhýbají
- kontakt s vrstevníky, rozvoj sociálního citění

Cvičení s písničkou Broučci

- cvičení pro nejmenší bez rodičů
- postupné pronikání do základů tance
- hudebně-pohybová, rytmická cvičení
- děti k pohybovým schopnostem, rozvíjet pohybové schopnosti a dovednosti
- pomáhat odstraňovat špatné pohybové návyky
- spontánní hry, hry kolektivní, řízené

- cvičení přizpůsobená věku dítěte, orientace v prostoru
- dítě bez zábran komunikuje s druhým dítětem a navazuje dětská přátelství
- vyšší koordinace končetin a celkového pohybu

Cvičení s písničkou Berušky

- pokračovací i začínající cvičení pro předškoláky
- zvládnutí základních pohybových cvičení
- hudebně – pohybové i rytmická cvičení
- protahování a práce s žíněnkou
- rozvoj tanečních dovedností
- správné držení těla i taneční průprava

Tanečky

- taneční průprava s prvky moderního baletu
- správné držení těla
- taneční průprava
- protahování a práce s žíněnkou

Street dance

- přesnější výraz pro dřívější hip hop
- učí se základní streetové kroky
- základy old school, hype, house, wowl, popin ...
- učení jednotlivých kroků
- snaha o zvládnutí celého žánru
- základní prvky breakdance

Karate

- zvyšování fyzické kondice cvičenců
- rychlostní cvičení
- technické prvky karate Heian Shoden – výběr z kata
- příprava na soutěže
- technika nácviku ve dvojicích
- sebeobrana

- nácvik výpadů giahacahi pro závodní sestavu
- postřeh, obratnost

Sebeobrana

- seznámení s různými technikami boje
- rozvíjení pohybových schopností a dovedností
- získání dovednosti aktivní a účinné obrany proti útočníkovi
- rozvoj schopnosti sebeovládání, soustředění, správné dýchání
- pohybová průprava – kotouly, pády
- útok, obrana
- posilování, cvičení koordinace
- nácvik speciálních prvků
- schopnost využít obranných prvků při napadení jiným útočníkem
- vysvětlování, ukázky, předvádění
- práce ve dvojicích
- práce ve skupinách

Stolní tenis

- koordinace pohybu
- zvyšování fyzické kondice
- technika hry a jednotlivých úderů
- správná technika podání
- nacvičování dvouhry a čtyřhry
- taktika hry přizpůsobená věku dítěte
- trénink s robotem

Trampolíny

- zvyšování fyzické kondice, posilování, soustředění
- správné držení těla, jeho zpevnění
- zdravotní tělocvik, dechová cvičení
- smysl pro rytmus
- nácvik krátkých sestav pro různá vystoupení
- skupinová cvičení

Volejbal

- seznámení se základními pravidly volejbalu
- zdokonalování základních dovedností
- odbití obouruč vrchem
- odbití obouruč spodem
- útočný úder
- bloky
- podání
- postavení v poli
- herní situace
- opakování obranného a útočného postavení

Začni s badmintonem

- základní nácvik badmintonových úderů
- stabilita
- rovnováha, koordinace pohybu
- pohybové hry

Zumba

- zumbování, nácvik na vystoupení
- taneční prvky a kroky spojené do krátkých sestav
- strečink – protažení svalstva celého těla, uvolnění a uklidnění.

Pohyb pro radost

- využití náčiní a nářadí
- zábavné pohybové hry
- relaxační cvičení
- rozvoj pohybové aktivity
- důraz na všestranný pohybový rozvoj
- cvičení zábavnou formou
- příjemné trávení volného času

Pracovně - technická a přírodovědná oblast

Výchovně vzdělávací cíle:

- rozvíjení základních znalostí a řemeslných dovedností v oboru
 - rozvíjení citu pro materiál
 - rozvíjení tvořivosti, představivosti a fantazie
 - podpořit kladný vztah k umění
 - podporovat kladný vztah k přírodě
 - ochrana a ošetřování netradičních druhů zvířat
-
- dodržovat správnou manipulaci s přístroji
 - umění využívat získané dovednosti a znalosti v praktickém životě
 - využití různých technik a materiálů
 - rozvíjení jemné motoriky
 - rozvíjení logického myšlení
 - rozvíjení manuální zručnosti
 - naučit se pracovat s různými komunikačními prostředky (internet)
 - využití počítačů pro ZÚ mladých vynálezců a zlepšovatelů
 - využití programů pro práci s 3D tiskárnou

Klíčové kompetence

- samostatně pozoruje a experimentuje
- rozvíjí aktivní schopnost využívání volného času
- projevuje pozitivní postoj k uměleckým dílům
- prohlubuje smysl pro kulturu a tvořivost
- respektuje přesvědčení druhých lidí
- používá bezpečně materiály, nástroje a další vybavení

Náplň činnosti zájmových kroužků

Fotografický

- různé režimy na fotoaparátech
- kompoziční pravidla

- focení v interiéru i exteriéru
- druhy fotoaparátů
- kompoziční pravidla
- úprava fotografií v programu Zoner

Keramický

- seznámení s materiálem a s jeho zpracováním
- modelování
- práce s glazurou, engobou a barvítky
- práce z volné ruky
- práce s plátem
- práce z bloku
- práce s hliněnými hádky
- správné používání pomůcek (váleček, špendlík, špachtle)
- realizace vlastních nápadů
- tvorba kolektivního výrobku
- práce podle předlohy, s pomocí šablon, či forem

Mladí vynálezci

- vysvětlování různých situací
- jejich vznik a funkce
- práce s interaktivní tabulí
- práce s 3D tiskárnou

Stavění z lega

- propojování výrobků
- individuální stavění, stavění ve skupinách
- podle návodu
- stavění na zadané téma
- volné stavění dle vlastní fantazie
- funkční výrobky

Vaření

- samostatnost při práci
- zkoušení nových receptů
- ochutnávání vytvořených výrobků
- estetika (prostírání, stolování)

Teraristika

- poznávání základních životních potřeb jednotlivých druhů živočichů, jejich původního prostředí, anatomie a systematického zařazení
- znalost správných podmínek chovu a složení potravy při chovu zvířat v zajetí a získání pracovních zkušeností a návyků při péči o ně
- seznámení se s riziky, která ohrožují volně žijící zvířata v naší přírodě a s fungováním systému záchranných stanic a jejich péče
- rozvíjení citu k živým tvorům a veškeré přírodě a pěstování postojů a návyků života šetrného k životnímu prostředí
- získávání vlastních chovatelských zkušeností chovem některého domácího zvířete
- rozvíjení vztahu ke zvířatům a přírodě
- naučit se správně starat o svěřená zvířata
- naučit se chránit životní prostředí

Klub bylinkového bádání

- environmentální výchova
- pochopení estetické hodnoty přírody
- hodnocení krásy přírody jako celku
- seznámení se s přírodními léčivými rostlinami
- možnost zpracování rostlin
- samostatnost při práci
- kolektivní spolupráce

Ve školním roce 2018 -19 a 2019 -20 je klub financován z projektu Šablony II pro DDM Neratovice.

Společensko-vědní oblast

Výchovně vzdělávací cíle

- získávání nových vědomostí a dovedností
- rozšiřování a procvičování získaných znalostí a vědomostí
- rozvíjení slovní zásoby
- odstranění logopedických a grafomotorických vad a poruch

Klíčové kompetence

- má pozitivní vztah k učení
- kriticky myslí, činí uvážlivá rozhodnutí a je schopen je obhájit
- rozumí různým typům textů a záznamů, reaguje a tvořivě je využívá ke svému rozvoji a k aktivnímu zapojení se do společenského dění
- ve skupině se dokáže prosadit, ale i podřídit
- při společenských činnostech se domlouvá a spolupracuje
- rozvíjí nadání
- zvyšuje zdravé sebevědomí
- vede k seberealizaci
- rozvíjí své zájmy a záliby

Náplň činnosti zájmových kroužků

Hrátky s řečí – logopedie

- kroužek je určen pro děti zejména předškolní, které mají vadu řeči
- práce je individuální i kolektivní
- vedení dětí k rozšíření svých znalostí
- rozvoj slovní zásoby
- rozvoj myšlenkových pochodů
- procvičování slov a písmen, které dítěti dělají problémy, vyvozování hlásky
- používání různých technik ke zlepšení řeči
- klasické metody – vysvětlování, názorné ukázky, předvádění, napodobování
- aktivující metody – řešení problému, rozhovor, experimenty, hry

Šachy

- seznámení s pravidly hry
- nácvik herních situací se zakončením matem (dvěma věžemi, dámou a věží, dvěma střelci, koněm a střelcem, apod.)
- nácvik zahájení hry
- nácvik koncovek
- studium střední hry
- malá a velká rošáda
- rozbor partií
- přehrávání šachových partií vel mistrů
- účast na partiích

Klub pro hravé děti

- deskové hry
- rozvoj kreativity, logického myšlení, vzájemné komunikace
- zdokonalení vyjadřovacích schopností
- odpoledne plné her, sportu a zábavy
- rozvoj fyzické kondice
- získávání sebedůvěry
- naučit se přijmout porážku i vítězství

Ve školním roce 2018 -19 a 2019 -20 je klub financován z projektu Šablony II pro DDM Neratovice.

Podmínky přijímání účastníků zájmového vzdělávání

Pravidelná zájmová, výchovná, rekreační nebo vzdělávací činnosti včetně možnosti přípravy na vyučování

Účastník zájmového vzdělávání pravidelné činnosti je přijímán na dobu jednoho školního roku, na základě písemné přihlášky, podepsané v případě nezletilého rodičem nebo zákonným zástupcem, zaplacení poplatku, podle druhu činností je určen věk pro účastníky.

Příležitostná zájmová, výchovná, rekreační nebo vzdělávací činnost včetně možnosti přípravy na vyučování

Účastník zájmového vzdělávání příležitostné činnosti je přijímán na některé akce na základě písemné přihlášky, podepsané v případě nezletilého rodičem nebo zákonným zástupcem, zaplacení poplatku, na některé akce bez přihlášky a finančního poplatku.

Táborová činnost a další obdobná činnost

Účastník zájmového vzdělávání táborové činnosti je přijímán na základě písemné přihlášky, podepsané v případě nezletilého rodičem nebo zákonným zástupcem, zaplacení poplatku, potvrzení o zdravotním stavu od lékaře, odevzdání bezinfekčnosti.

Nabídka spontánních činností

Účastník zájmového vzdělávání spontánní činnosti má vstup bez přihlášky, evidence v knize spontánní činnosti. Doba se řídí kapacitou a rozvrhem DDM.

Popis materiálních podmínek

Budova DDM je ze 70. let minulého století, kdy se budovala v akci „Z“. V roce 2011 započala celková rekonstrukce, která byla dokončena v roce 2012. V budově jsou 4 klubovny, výtvarný a keramický ateliér, teraristika, počítačová učebna, kuchyňka, hudebna a víceúčelový sál. Vybavení je moderní a na dobré úrovni. DDM se nachází v dobré lokalitě – střed města, dobrá dostupnost, v blízkosti autobusová zastávka a vlakové nádraží. DDM je zasazen do krásného prostředí zahrady, která přechází v lesík. V zahradě jsou dvě dětská hřiště, venkovní stůl na stolní tenis, basketbalové hřiště, lanové centrum, ohniště a lavičky.

Areál zahrady je využíván pro spontánní činnost, při pořádání akcí, při venkovních činnostech zájmových útvarů a příměstských táborů.

Materiální vybavení zájmových útvarů je na velice dobré úrovni a je průběžně doplňováno. Všichni účastníci zájmové činnosti jsou povinni zacházet s majetkem DDM účelně, šetrně a hospodárně.

Popis personálních podmínek

Činnost DDM zajišťují pedagogové volného času, jejichž pracovní poměr je založen pracovní smlouvou (interní pedagogové – pedagogové vykonávající komplexní pedagogickou činnost), pedagogové volného času, jejichž pracovní poměr je založen dohodou (externí pedagog – pedagogové vykonávající dílčí pedagogickou činnost) a technickohospodářští pracovníci.

V současné době pracují v DDM 4 interní pedagogové a 26 externích pedagogů.

Všichni interní pedagogové jsou plně kvalifikováni dle zákona č. 563/2004Sb., o pedagogických pracovnících a o změně některých zákonů, ve znění pozdějších změn.

Další vzdělávání pedagogických pracovníků probíhá formou individuálního studia a účasti na akreditovaných vzdělávacích programech.

Pracovníci jsou povinni se řídit vyhláškou č. 263/2007 Sb. ze dne 4. října 2007, kterou se stanoví pracovní řád pro zaměstnance škol a školských zařízení zřízených Ministerstvem školství, mládeže a tělovýchovy, krajem, obcí nebo dobrovolným svazkem obcí.

Každý pracovník je povinen dodržovat na pracovišti pořádek, pracoviště zamykat a klíče ukládat na určené místo.

Pracovníci jsou povinni se seznámit s Vnitřním řádem DDM a vnitřními předpisy, stvrdí to svým podpisem.

Pracovníci jsou povinni dodržovat pracovní kázeň a předpisy BOZP a účastnit se školení BOZP.

Přímá pedagogická činnost zahrnuje

- vedení zájmových útvarů
- spontánní činnost
- soutěže
- příležitostnou činnost

Kritéria pedagoga volného času DDM

- vysoké pracovní nasazení
- doplňování kvalifikace a odborností v rámci DVPP a způsob využití nově získaných poznatků
- komunikační schopnosti a dobrá reprezentace zařízení
- schopnost týmové spolupráce
- organizační schopnosti

Služba dne

- podává informace
- vybírá zápisné, vstupné
- provádí dozor nad dětmi, které čekají na kroužek
- kontroluje spontánní činnost
- účastníci spontánní činnosti jsou povinni službě hlásit veškeré poškození majetku
- ví o všech činnostech v DDM
- zařídí ošetření při drobných úrazech, případně zajistí odbornou lékařskou pomoc
- v případě vzniku požáru použije hasicí přístroj a přivolá hasiče
- po ukončení činnosti v DDM zodpovídá za uzavření všech oken, vypnutí všech elektrických spotřebičů

Organizační struktura DDM



Popis ekonomických podmínek

DDM Neratovice zřizuje město Neratovice jako příspěvkovou organizaci s různými zdroji financování (státní rozpočet, příspěvek zřizovatele, vlastní zdroje z hlavní činnosti (zápisné, pronájmy), granty, projekty a dary

Zásady hospodaření se řídí obecně platnými právními normami pro hospodaření příspěvkových organizací, pravidly hospodaření stanovenými zřizovatelem, právními předpisy pro zájmové vzdělávání a dalšími podmínkami formulovanými v souboru vnitřních směrnic. Kontrolní mechanizmy jsou zajišťovány vnitřním kontrolním systémem a vnějšími kontrolami.

Zájmové vzdělávání je poskytováno za úplaty. Výše úplaty je stanovena na školní rok. Činnost DDM je koncipována tak, aby byla dostupná i účastníkům sociálně znevýhodněným. Zájemci sociálního znevýhodnění mohou požádat ředitelku o sociální slevu na výchovně vzdělávací činnost.

Ekonomické podmínky pro činnost DDM jsou stanoveny rozpočtem schvalovaným zřizovatelem. Čerpání finančních prostředků je stanoveno rozpočtem a je analyticky vedeno v účetnictví. Je pravidelně kontrolováno zřizovatelem a orgány veřejné správy.

Popis podmínek bezpečnosti práce a ochrany zdraví

Zaměstnanci jsou povinni se řídit vyhláškou č. 263/2007 Sb. ze dne 4. října 2007, kterou se stanoví pracovní řád pro zaměstnance škol a školských zařízení zřízených Ministerstvem školství, mládeže a tělovýchovy, krajem, obcí nebo dobrovolným svazkem obcí, musí dodržovat bezpečnost práce a vnitřní směrnice zařízení.

Ve všech místnostech DDM jsou zpracovány provozní řády. Vedoucí zájmové činnosti jsou povinni dbát pravidel BOZP.

Při všech činnostech jsou pracovníci DDM povinni dbát na základní fyziologické potřeby účastníků a vytvářet podmínky pro jejich zdravý vývoj a předcházet rizikovému chování.

DDM je povinen vést evidenci úrazů a při jejich hlášení postupovat podle vyhlášky vydané MŠMT. V celém areálu DDM je zakázáno kouření, používání alkoholických nápojů a jiných návykových látek. Bezpečnost a ochranu zdraví účastníků při vzdělávání a akcích konaných mimo místo, kde se uskutečňuje vzdělávání podle školského zákona, zajišťuje právnická osoba, která vykonává činnost školského zařízení, svými zaměstnanci, vždy však nejméně jedním pedagogickým pracovníkem.

Podmínky pro vzdělávání účastníků se speciálními vzdělávacími potřebami a žáků nadaných

Podmínky pro vzdělávání žáků se speciálními vzdělávacími potřebami se řídí § 16 školského zákona, vyhláškou č. 27/2016 Sb. a dalších právních předpisů v platném znění. Dítětem, žákem a studentem se speciálními vzdělávacími potřebami se rozumí osoba, která k naplnění svých možností nebo k uplatnění nebo užívání svých práv na rovnoprávném základě s ostatními potřebuje poskytnutí podpůrných opatření. Podpůrnými opatřeními se rozumí nezbytné úpravy ve vzdělávání a školských službách odpovídající zdravotnímu stavu, kulturnímu prostředí nebo jiným životním podmínkám dítěte, žáka nebo studenta.

Děti, žáci a studenti se speciálními vzdělávacími potřebami mají právo na bezplatné poskytování podpůrných opatření školou a školským zařízením. Dle potřeby je vypracován IVP (individuální vzdělávací plán) a plán pedagogické podpory (PLPP), který je vypracován na podkladě zprávy školského poradenského zařízení a na základě vlastní diagnostiky DDM. S IVP a PLPP budou seznámeni zákonní zástupci.

Všichni uchazeči se speciálními vzdělávacími potřebami mají rovný přístup na zájmové vzdělávání, mají možnost vybrat si činnosti, která odpovídá jejich možnostem a potřebám.

Rozsah jejich účasti v případě zdravotního postižení je limitován podmínkami DDM. Účastníkům s lehčím tělesným nebo zdravotním postižením jsou činnosti zájmového vzdělávání DDM běžně přístupné.

Pro účastníky nadané a talentované se připravují specifické podmínky tak, aby mohli svůj talent rozvíjet a prohlubovat, případně je jim doporučeno, kde mohou svoje nadání a talent rozvíjet. Prezentace talentovaných účastníků na veřejnosti se děje pomocí soutěží a přehlídek. Tyto aktivity DDM sám organizuje nebo nadaným účastníkům na nich zprostředkuje účast.

INKLUZIVNÍ VZDĚLÁVÁNÍ

Inkluzivní (společné vzdělávání) vytváří podmínky pro vzdělávání některých žáků se speciálními vzdělávacími potřebami.

Zákonné normy:

Novela školského zákona č. 82/2015 Sb. (školský zákon)

Vyhláška č. 27/2016 Sb. (vzdělávání žáků se speciálními vzdělávacími potřebami a dětí a žáků nadaných)

Metodika pro nastavování podpůrných opatření ve školách ve spolupráci se školskými poradenskými zařízeními

Žák se speciálními vzdělávacími potřebami

Dítětem, žákem a studentem se speciálními vzdělávacími potřebami se rozumí osoba, která k naplnění svých vzdělávacích možností nebo k uplatnění nebo užívání svých práv na rovnoprávném základě s ostatními potřebuje poskytnutí podpůrných opatření. Podpůrnými opatřeními se rozumí nezbytné úpravy ve vzdělávání a školských službách odpovídající zdravotnímu stavu, kulturnímu prostředí nebo jiným životním podmínkám dítěte, žáka nebo studenta.

Děti, žáci a studenti se speciálními vzdělávacími potřebami mají právo na bezplatné poskytování podpůrných opatření školou a školským zařízením.

Podpora žáků se speciálními vzdělávacími potřebami

Podpůrná opatření 1. stupně

DDM Neratovice volí podpůrná opatření prvního stupně tehdy, pokud účastník zájmového vzdělávání má takové obtíže, že je nezbytné jeho vzdělávání podpořit prostředky pedagogické intervence (změny v metodách a výukových postupech, změny v organizaci výuky účastníka, úpravy v hodnocení, v začleňování do sociální a komunikační sítě zájmového kroužku.

Pokud se jedná o drobné úpravy v rámci jednoho kroužku, je úprava věcí, individualizace výuky a práce jednoho pedagoga.

Vedoucí kroužku zaznamená v Deníku zájmového útvaru:

- informaci o nutnosti individuálního přístupu účastníka
- vytvoří plán změn v organizaci kroužku a přístupu k účastníkovi
- vytvoří individuální plán vzdělávání
- stanoví způsob individuální práce s účastníkem
- informuje nadřízeného pracovníka DDM
- konzultuje změny v přístupu se zákonnými zástupci
- své kroky hodnotí 1 x za tři měsíce

Pokud již přímá podpora nepostačuje, vedoucí zájmového kroužku společně s dalšími pedagogy a vedením DDM vytvoří Plán pedagogické podpory (PLPP).

S plánem pedagogické podpory je seznámen účastník zájmové činnosti, zákonný zástupce a další pracovníci, kteří mají účastníka ve svém zájmovém kroužku.

Plán pedagogické podpory (PLPP) obsahuje:

Jméno a příjmení účastníka

Název zájmového kroužku, den a hodina schůzek

Důvod k sestavení PLPP

Datum vyhotovení

Datum plánovaného vyhodnocení (1x za 3 měsíce)

- I. Charakteristika účastníka – popis obtíží, silné a slabé stránky
- II. Stanovení cílů PLPP – stanovení cílů rozvoje účastníka
- III. Podpůrná opatření v DDM
 - a) metody výuky – změny, úpravy
 - b) úpravy v organizaci výuky v zájmovém kroužku
 - c) hodnocení účastníka – jaké nastanou změny v hodnocení
 - d) pomůcky
 - e) vyhodnocení účinnosti PLPP datum

Plán je následně vyhodnocován 1 x za tři měsíce.

Formulář PLPP v příloze č. 3 Vyhlášky č. 27/2016.

Pedagogové DDM následně vyhodnocují efektivitu zvolených úprav. Pokud se ani s dodatečnou podporou pedagogů vzdělávání žáka nezlepší a nemá trend zlepšovat nebo je jeho stav naopak setrvalý nebo se horší - pak je vhodné účastníkovi a zákonným zástupcům doporučit, aby navštívili školské poradenské zařízení.

DDM zajistí předání PLPP školskému poradenskému zařízení, aby se předešlo uplatňování neúčinných podpůrných opatření.

(GDPR) Ochrana osobních údajů

Osobní údaje účastníků zájmového vzdělávání jsou v organizaci zpracovávány na základě povinné školské matriky (zákon č. 561/2004 Sb., Školský zákon, §28), jiného důvodu (oprávněného zájmu) nebo se souhlasem subjektů údajů.

Osobní data v dokumentech jsou zpracovávána způsobem, který zajistí náležité zabezpečení osobních údajů, včetně jejich ochrany (pomocí technických a organizačních opatření) před neoprávněným přístupem, náhodnou ztrátou, zničením nebo poškozením údajů.

Formou diskuzí v zájmových útvarech a v táborové činnosti DDM podporuje prevenci a výchovu k ochraně osobních údajů. Účastníci zájmového vzdělávání jsou seznamováni s problematikou ochrany osobních údajů.

Diskuze jsou zaměřeny zejména na:

- zásady ochrany osobních údajů
- práva při ochraně osobních údajů
- používání osobních údajů pro účely marketingu
- bezpečné využívání informačních technologií a chování na internetu

Směrnice organizace k ochraně osobních údajů je přístupná v tištěné podobě v budově DDM Neratovice (v kanceláři) v provozních hodinách.

Provoz a vnitřní režim DDM

DDM vykonává činnost ve dnech školního vyučování. Může vykonávat činnosti ve dnech, kdy neprobíhá školní vyučování, a to včetně školních prázdnin.

Prázdninová činnost je i není vázaná na objekt DDM.

Provoz ve všech klubovnách se řídí rozvrhem zájmové činnosti a Vnitřním řádem DDM. V této době zodpovídá za provoz pedagogický pracovník, který pracuje s dětmi.

Propagace DDM

- pravidelně přispíváme informacemi do Neratovických listů
- provozujeme webové stránky www.ddmneratovice.cz
- provozujeme facebookové stránky www.facebook.com/DDMNera
- přispíváme do týdeníku Mělnicko
- přispíváme do Mělnického deníku
- informace zveřejňujeme na vývěsce MÚ a DDM
- letáky a plakáty

Zveřejňování školního vzdělávacího programu

Školní vzdělávací program vydává ředitelka DDM Neratovice. Je zveřejněn v elektronické podobě na webových stránkách. Výtisk je volně k dispozici na chodbě v DDM. Do školního vzdělávacího programu může každý nahlížet a pořizovat si z něj výpisy.

Tento dokument je platný od 1. 9. 2018

Školní vzdělávací program vydává ředitelka Miloslava Hainová.

V Neratovicích 1. 9. 2018